

# Diab'Info, le bulletin du GRPED



**GRPED<sup>o</sup>**  
Groupe Romand de Parents d'Enfants Diabétiques



## **Sommaire**

	Page n°
Mot de la Présidente	4
News Fondation pour la recherche sur le diabète	7
Sortie de janvier 2023	9
Sortie de mai 2023	11
Sortie de septembre 2023	13
Echange Suisse-Québec	14
Nouvelles familles	16
Représentations du GRPED durant l'année	18
FDSE – Fondation Diabète Soleil Enfant	19
Babysitting	20
Remerciements à nos donateurs	22
Dates importantes	23
Vœux de fin d'année	24

## Mot de la présidente

Notre sortie d'hiver a eu lieu le week-end du 28 et 29 janvier 2023. Nous avons débuté cette rencontre par une partie de bowling. Chaque famille a été mélangée pour permettre à chacun de rencontrer de nouvelles personnes. Suite à cela, nous nous sommes rendus à Leysin pour profiter de la soirée et d'un repos bien mérité. Lors de la journée du dimanche, nous sommes allés au Tobogganing qui a ravi grands et petits. Ce fût une belle réussite car 18 familles (67 personnes) étaient présentes.

Notre assemblée générale a eu lieu le 29 mars 2023. Lors de celle-ci, M. Ludovic Lupi a intégré le comité du GRPED. Il aura la charge de remettre au goût du jour notre site internet. Vous recevrez prochainement des informations à ce sujet.

Le 13 mai 2023, lors de notre sortie de printemps, nous nous sommes rendus dans le canton du Jura. Cette journée a été une belle réussite puisque 14 familles (54 personnes) étaient présentes. Nous avons participé à une journée sur le thème de Koh Lanta. Nous avons participé à des jeux d'adresse et de réflexion, nous avons fait du feu et mangé des insectes. La journée s'est terminée par la mythique épreuve des poteaux, qui a vu nos meilleurs concurrents s'affronter pour tenir en équilibre, jusqu'à ce qu'il n'en reste plus qu'un !

Le 9 septembre 2023, lors de notre sortie d'automne, nous nous sommes rendus à l'aérodrome de la Gruyère. Cette journée, offerte par le Lion's Club de la Gruyère, a permis aux enfants de prendre place à bord de petits avions et de survoler les Préalpes fribourgeoises durant une demi-heure.

Cette sortie fût un vrai défi d'organisation pour le comité, puisque pas moins de 23 familles (89 personnes) étaient présentes. Je tiens ici à remercier le comité pour son organisation hors pair.

Cette année encore, nous avons souvent été interpellés au sujet d'une rente pour impotent qui serait versée en faveur des enfants atteints de diabète de type 1.

A ce stade, en Suisse Romande, seuls les cantons de Berne et de Fribourg octroient une rente d'impotent aux familles d'enfants atteints de diabète de type 1.

Le GRPED, ainsi que quelques familles membres, domiciliées dans plusieurs cantons romands, ont déposé des demandes, qui sont à ce jour, toutes en cours d'évaluation. Si votre famille a déposé en **2022 ou 2023** une telle demande, je vous remercie de me le faire savoir au plus vite par courriel ([info@grpед.ch](mailto:info@grpед.ch)) afin que le GRPED puisse vous soutenir dans cette démarche, mais aussi afin de recenser les demandes auprès de Diabète Suisse.

Pour les familles qui souhaitent déposer une demande de rente d'impotent pour leur enfant en **2024**, et afin de ne pas surcharger les offices AI des cantons romands, je vous demande une fois encore de faire preuve de patience pour laisser le GRPED et les

associations romandes effectuer les démarches nécessaires pour que ce droit soit acquis pour tous. En effet, cela demande du temps et beaucoup d'argent que les familles doivent investir seules, afin de peut-être réussir à obtenir une décision favorable. Celle-ci fera alors jurisprudence pour les autres familles vivant dans le même canton.

Si cela devait aboutir à une décision favorable, dans un ou plusieurs cantons romands, nous ne manquerions pas de vous en informer au plus vite, afin que vous puissiez déposer votre demande en vous appuyant sur la jurisprudence du canton de votre domicile. Le GRPED sera également en soutien de votre demande en vous indiquant par exemple, les termes à employer, les annexes à joindre à votre demande, etc.

Cette année nous avons constaté une belle amélioration dans le paiement de la cotisation annuelle. Nous tenons ici à vous remercier d'avoir payé celle-ci dans le délai imparti. Pour rappel, le montant de cette dernière est de CHF 50.00 par année. Le paiement de cette cotisation est **obligatoire** pour pouvoir participer aux activités que nous vous proposons. Je vous remercie donc de bien vouloir vous acquitter, dans les temps, de votre cotisation 2024 en utilisant le QR code qui figurera sur votre facture.

L'année 2024 s'annonce pleine de rebondissements. En effet, nous nous rendrons dans le canton du Valais lors de notre week-end d'hiver du 27 et 28 janvier prochain. Au programme, résolution d'énigme lors d'une partie d'escape game, moments d'échange et de partage et journée ski ou chasse au trésor, des activités qui devraient plaire au plus grand nombre. Nous nous réjouissons de vous y voir nombreux. Les prochaines dates de nos manifestations se trouvent en fin de Diab'Info, n'oubliez pas de les agender.

Je profite de ces lignes pour souhaiter la bienvenue à toutes les nouvelles familles qui ont adhéré à notre association cette année. En effet, elles sont 33 à nous avoir rejoint. Je me réjouis déjà de vous rencontrer lors d'une de nos prochaines manifestations et j'espère que vous trouverez toutes et tous le soutien, les conseils et les moments d'échanges que vous êtes venus chercher.

Pour terminer, cette année a une nouvelle fois été riche en échanges. Que ce soit avec nos membres lors des différentes sorties, notre comité lors de nos rencontres, les milieux médicaux et les sponsors. De magnifiques projets sont en cours de collaboration. Je me réjouis de vous en parler prochainement.

Sophie Zbinden



# News Fondation pour la recherche sur le diabète

Article paru dans la newsletter du 5 juin 2023

## NEWS DE LA FONDATION



Prof Valérie Schwitzgebel  
Nouvelle membre du Conseil de fondation

### LE POINT SUR LA PRÉVENTION DU DIABÈTE DE TYPE 1

La fondation est très heureuse d'accueillir la Prof Valérie Schwitzgebel comme nouvelle membre de son Conseil et se réjouit de bénéficier de sa large expertise médicale et scientifique. Mme Schwitzgebel est responsable de l'Unité d'Endocrinologie et Diabétologie pédiatriques, Service de Développement et Croissance au Département de Pédiatrie, Gynécologie et Obstétrique des Hôpitaux Universitaires de Genève (HUG). Elle est également professeur de médecine à l'Université de Genève et dirige en tant que Vice-présidente le Centre Facultaire du Diabète. Ses recherches portent notamment sur le développement du pancréas, mais aussi sur le diabète monogénique et le diabète de type 1. Elle les mène tout en continuant à assurer le suivi clinique de jeunes diabétiques ainsi que d'enfants et d'adolescents présentant des pathologies hormonales.

Elle nous accorde ci-après une interview sur la prévention du diabète du type 1.

#### Prof Schwitzgebel, peut-on prévenir le diabète de type 1 ?

Approuvé aux États-Unis depuis le 17 novembre 2022, le téplizumab (injection de tziel) est le premier médicament qui permet de retarder l'apparition du diabète de type 1 (DT1) chez les personnes ayant un risque élevé de le développer à court terme. Quarante années de recherche ont été nécessaires jusqu'à sa mise sur le marché, annoncée exactement 100 ans après l'introduction de l'insuline qui était jusqu'à maintenant le seul traitement disponible.

Le DT1, une maladie auto-immune qui se déclare souvent pendant l'enfance, entraîne une destruction des cellules bêta du pancréas productrices d'insuline. Nous savons maintenant que cette destruction commence bien avant l'apparition de tout symptôme. Il est dorénavant possible d'identifier le DT1 à un stade précoce asymptomatique.

#### Quels sont les stades du développement du DT1 ?

Le développement du DT1 peut être divisé en plusieurs étapes :

##### Stade 1.

Une prédisposition génétique et une auto-immunité: ce stade se caractérise par la présence dans le sang d'auto-anticorps qui ciblent les cellules bêta. La glycémie est dans les normes. Les personnes qui se trouvent à ce stade ne présentent aucun symptôme de diabète, mais elles courent un risque élevé de développer la maladie.

##### Stade 2.

La progression silencieuse: à ce stade, la destruction des cellules bêta se poursuit, plusieurs auto-anticorps sont détectables dans le sang. La glycémie commence à augmenter, mais il reste suffisamment de cellules bêta fonctionnelles pour éviter des symptômes.

### Stade 3.

Apparition des symptômes : à ce stade, le nombre de cellules bêta fonctionnelles diminue considérablement et la glycémie augmente davantage. Les individus peuvent commencer à ressentir des symptômes tels qu'une soif accrue, des mictions fréquentes, de la fatigue et une perte de poids. L'acidocétose diabétique peut survenir: Il s'agit d'une complication du DT1 qui peut mettre la vie en danger si le taux de sucre dans le sang devient extrêmement élevé.

### Comment identifier les personnes à risque de développer un DT1 ?

L'identification se base sur une analyse génétique combinée avec des mesures des auto-anticorps du diabète. Le traitement par téplizumab est indiqué dans le stade 2 du diabète, il peut retarder le diabète de plus de 2 ans.

Le DT1 est à l'avant-garde de ce nouveau paradigme de détection précoce et de prévention des maladies auto-immunes. Jusqu'à présent, le traitement du DT1 a été entièrement axé sur les symptômes. Lorsque les personnes sont diagnostiquées, leur hyperglycémie est traitée avec de l'insuline, et ce jusqu'à la fin de leur vie. Il n'y a aucun traitement de l'immunité aberrante qui sous-tend la maladie. Aujourd'hui, un monde où le DT1 ne sera pas seulement traité par immunothérapie, mais où cela se fera de manière précoce, pendant les stades asymptomatiques de la maladie, peut être envisagé.

### Comment agit le téplizumab ?

Ce médicament aide à supprimer la réponse immunitaire en limitant l'action des lymphocytes T qui jouent un grand rôle dans l'immunité. Le traitement arrive à moduler les cellules immunitaires via leur récepteur CD3 des lymphocytes T et les empêche d'attaquer les cellules du pancréas qui produisent l'insuline. En agissant ainsi, ce médicament pourrait donc limiter ce processus.

Le médicament, utilisé chez des personnes à risque, pourrait avoir plusieurs bénéfices:

- > prolonger le temps sans devoir s'injecter de l'insuline
- > retarder l'apparition éventuelle de complications en lien avec le DT1
- > permettre aux personnes et à leur famille d'avoir plus de temps pour s'adapter au diagnostic

Le coût élevé de ce médicament non encore autorisé en Suisse, la difficulté d'identifier les personnes éligibles à le prendre et l'hétérogénéité des réponses thérapeutiques qu'il engendre selon les individus ainsi que les obstacles économiques et logistiques qui existent pour effectuer un dépistage précoce du DT1 sont autant de défis qui devront encore être relevés. S'y ajouteront des réflexions sur la gestion de la communication de tels risques de développer une maladie aux personnes concernées, souvent très jeunes, et à leurs parents, s'agissant d'une pathologie qui pourrait finalement ne jamais se déclarer ou apparaître mais seulement plus tard au cours de la vie.

Cependant, le succès du téplizumab dans le DT1 de stade 2 met en évidence le fait qu'une intervention précoce est cruciale et que la recherche dans ce domaine en particulier et sur le diabète en général est absolument indispensable pour redonner plus d'espoir aux malades et à leurs proches.

## Sortie de janvier 2023

Une fois n'est pas coutume, nous ne commençons pas cette sortie par une activité hivernale, mais par une partie de Bowling.

Ce ne sont pas moins de 33 enfants dès 3 ans pour 18 familles qui ont répondu présentes.

Le rendez-vous est donné à Fun Planet à Rennaz en début d'après-midi. Nous commençons ce week-end par l'accueil des participants, avec le mot de bienvenue de notre présidente, Sophie.

Les familles sont ensuite mélangées pour les parties de bowling afin de favoriser les échanges. Ce qui a été très apprécié.



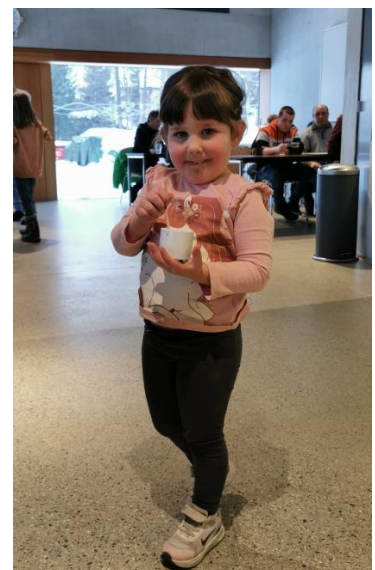
Pour le goûter, nous nous rendons à Leysin.

Le GRPED a fréquenté à plusieurs reprises la Maison du Sport, et cette année, nous avons à nouveau envie d'en profiter du samedi en fin de journée au dimanche.

Après que les enfants aient repris des forces, ils se sont dirigés vers la salle de gym afin de pouvoir se défouler, sous l'œil bienveillant d'Elodie et d'Emilie, deux jeunes ados diabétiques qui avaient organisé ce moment.

Pendant ce temps, les adultes font un jeu autour du diabète afin de mieux faire connaissance.

Vient l'heure de l'apéro où petits et grands se retrouvent avant le repas partagé en commun.





Le dimanche matin, après un copieux petit-déjeuner, ceux qui le souhaitaient pouvaient partager un moment de fous rires et de frissons garantis au Tobboganing Park de Leysin.

Le dîner est servi à la maison du sport pour un dernier moment d'échange avant un retour à domicile pour les participants.



Pour cette sortie, nous avons souhaité que chacun puisse y trouver son bonheur. Chaque famille était libre de participer selon ses envies et son budget à tout ou une partie du week-end. La formule a beaucoup plu et à l'avenir, nous proposerons parfois ce genre d'offre.



## Sortie de mai 2023

Le samedi 13 mai 2023, nous nous sommes tous retrouvés dans le Jura pour une activité collective et intellectuelle. Certaines des 14 familles présentes ont dû se lever tôt pour cette activité.

Le comité nous avait réservé un Koh-Lanta adapté à tous les âges, les 26 enfants présents ont donc tous pu participer. C'est l'équipe de Jura Découverte Nature qui avait préparé cette journée.

Il y a eu différentes épreuves d'équipes. L'une d'elle, les tuyaux, devait faire un aller-retour avec une balle, entre 2 points donnés, en la faisant glisser dans des demi-tuyaux sans jamais la toucher avec les mains.



Il y a également eu l'épreuve du meilleur « pyromane », autrement appelée l'épreuve du feu. Les hommes ont pu faire valoir toute leur expérience de démarreur de barbecue.

Pour les plus petits, l'épreuve des tangrams a été un succès incroyable. Ils n'ont pas eu besoin d'aide pour faire les formes demandées. Certains ont même apprécié d'en faire de supplémentaires pour s'occuper.

Petits et grands ont tous pu montrer leur adresse à l'épreuve des sarbacanes. Contrairement à ce qu'on pourrait penser, il n'est pas facile de viser la cible avec cela.



Une épreuve demandant du courage a testé notre mental. Nous avons dû goûter à l'aveugle des vers de farine, des chips aux insectes ou des sauterelles grillées. Des limaces s'étaient glissées dans cette dégustation, mais celles-ci ont été appréciées, une fois le premier effet gluant passé, car il s'agissait de bonbons trempés dans de l'eau afin qu'ils paraissent gluants.



Après cette dégustation qui en aura marqué plus d'un ! Place à la pause et au repas de midi préparé par l'équipe de Jura Découverte Nature.

Pendant l'apéro, offert par le GRPED, un questionnaire concocté par notre Présidente, Sophie, a été distribué à chaque équipe. Il a permis aux adultes de discuter entre eux afin de faire connaissance avant de partager la fondue dans les chaudrons au feu de bois qui a ravi petits et grands.



Reprise du jeu où le moment du conseil a eu lieu en fin de partie. La plupart des équipes a distribué des points pour récompenser les performances de chacune des autres couleurs.



La journée de jeu s'est achevée sur la mythique épreuve des poteaux qui se révéla bien plus complexe que ce que l'on peut s'imaginer.

Après l'épreuve finale, un goûter préparé par le comité est partagé avant que chacun ne se dise au revoir, en se réjouissant déjà de la prochaine rencontre.

## Sortie de septembre 2023

### Depuis le Moléson on y voit ma maison, mais c'est mieux de l'avion

Le samedi 9 septembre, nous nous sommes tous retrouvés pour la traditionnelle sortie d'automne. Cette année le comité a mis la barre aussi haute que l'année passée.

Après la sortie d'hiver à Leysin en janvier et la sortie dans le jura au printemps, il vient le temps de se revoir une dernière fois avant la fin de l'année. Le comité a pu compter sur le Lions Club pour l'aider dans l'organisation de cette sortie.



Comme chaque sortie avec le GRPED, on se retrouve le matin autour d'un café et d'un mot de la présidente. C'est là qu'elle annonce le déroulement de la journée. Chasse aux infos des nouvelles familles par les anciennes afin de les présenter à tout le monde, vol en avion pour les enfants. À noter qu'un château gonflable était présent pour les enfants et un "babyfoot" géant pour les adultes.

Dès le matin des vols ont eu lieu, certains enfants étaient ravis et avaient des étoiles plein les yeux tandis que d'autres avaient plus de craintes, voire une peur bleue de prendre l'avion.

Pour les personnes qui sont restées au sol il y avait également plein de choses à faire ou à voir. En effet des vols de planeurs avaient lieu ce jour-là donc des avions tournaient toute la journée en plus des décollages et atterrissages habituels. Un groupe de parachutiste était également présent de quoi divertir par leurs figures spectaculairement maîtrisées.

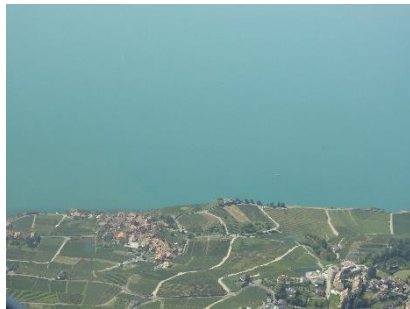


Vient enfin le temps de midi, et comme nous sommes en Gruyère, c'est obligatoire de manger les pâtes du chalet avec une bonne mousse au chocolat pour le dessert. Tout le repas a été organisé et préparé par le Lions Club que nous remercions encore.





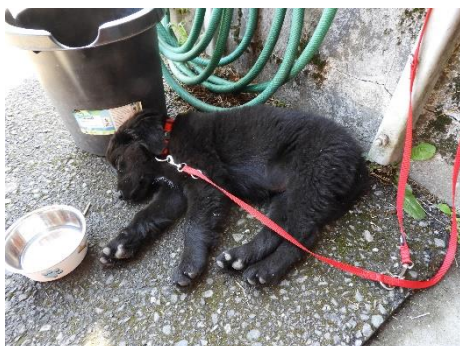
L'après-midi a été marqué par le retour des vols en avions. Vient donc mon tour, afin que je puisse faire cette chronique. Le pilote nous a expliqué toutes les checklists et nous a demandé dans quelle direction nous souhaitions aller. Une fois que nous avons décidé de voler vers le Léman, nous avons décollé et traversé le canton de Fribourg puis le Lavaux afin d'arriver sur le lac.



Malheureusement, à cause de la chaleur, les Dents du midi étaient difficilement visibles à cause de l'évaporation du lac. Nous avons quand même pu voir de la région Lausannoise à la plaine du Rhône. Lors du retour, nous avons contourné le Moléson avant de revenir nous poser sur l'aérodrome de la Gruyère.



La journée se termine par un goûter autour de gâteaux faits par les membres du comité. C'est l'occasion de pouvoir faire un débriefing sur les vols de la journée et de partager un dernier moment tous ensemble. Et comme d'habitude, la journée fut exténuante pour certaines personnes (ou animaux 😊).



On se retrouve en janvier pour la prochaine sortie.



## **Echange Suisse-Québec**

Qui n'a jamais rêvé de découvrir le Canada et plus particulièrement la région du Québec, avec ses grands espaces, sa faune, sa flore mais aussi ses grandes villes comme Montréal et Québec ?

C'est l'expérience unique que vont pouvoir vivre 10 jeunes âgés de 13 à 16 ans en juillet 2024. En effet, le GRPED collabore avec l'association JAID Québec (Jeunes Adultes InsulinoDépendants) à la mise sur pied d'un programme d'échange.

Nos jeunes suisses participeront à plusieurs séances en visioconférence réparties entre septembre 2023 et juin 2024. Ces rencontres virtuelles seront l'occasion de faire connaissance avec l'équipe canadienne, mais également d'échanger sur des thèmes en lien avec le diabète, le voyage et la gestion de la maladie au quotidien.

De plus, et afin de financer une partie de leur voyage, ces jeunes participeront à des levées de fonds en vendant des fondues, des raclettes, des packs de grillades, etc. Nous vous remercions de leur faire un bon accueil s'ils devaient vous solliciter.

A l'issue de ces rencontres virtuelles, du 13 au 20 juillet 2024, nous accueillerons l'équipe canadienne pour une semaine de découverte de la Suisse. Au programme, partage des traditions suisses, dégustation de fondue et de chocolat, activités sportives en montagne et plein d'autres moments de partage.

Viendra ensuite le moment de quitter la Suisse et de prendre l'avion pour se rendre au Québec du 20 au 27 juillet 2024. Ce sera alors à notre tour de se laisser guider par l'équipe canadienne et de profiter de découvrir leur magnifique région.

Tous ces jeunes vont vivre ensemble pendant deux semaines, loin de leurs parents. Ils seront accompagnés par Fabienne Planche, secrétaire du GRPED, Sophie Zbinden, Présidente du GRPED et Annick Perracini, infirmière et diabétique de type 1.

Nous sommes ravis de vous les présenter :



Derrière de gauche à droite :

Gabriel Duarte, Natalia Villaroel Rodriguez, Elodie Planche, Flavien Fontanellaz et Denis Gabathuler

Devant de gauche à droite :

Camille Berton, Esteban Tissot-dit-Sandin, Sofian Hassan, Ysalis Castella et Alice Forclaz

Nous tenons à les féliciter pour leur investissement dans ce projet, pour le défi que cela représente à leur âge et nous leur souhaitons d'avance un magnifique voyage plein de belles rencontres et découvertes !

## Nouvelles familles – Bienvenue !

Depuis la dernière édition du Diab'Info (décembre 2022), plusieurs nouvelles familles ont intégré notre groupement. Nous vous les présentons brièvement ci-dessous et leur souhaitons la plus cordiale bienvenue. Nous nous réjouissons de faire votre connaissance !

Mahé, 8 ans  
Domicilié en France  
voisine

Gabryel, 14 ans  
Domicilié dans le  
canton de Vaud

Elias, 12 ans  
Domicilié dans le  
canton du Valais

Léna, 14 ans  
Domiciliée dans le  
canton du Jura

Alice, 19 ans  
Domiciliée dans le  
canton de Vaud

Valentin, 11 ans  
Domicilié dans le  
canton du Valais

Oscar, 8 ans  
Domicilié dans le  
canton de Genève

Prince, 7 ans  
Domicilié dans le  
canton de Vaud

Léa, 16 ans  
Domiciliée en France  
voisine

Esteban, 16 ans  
Domicilié dans le  
canton de Genève

Maddie, 5 ans  
Domiciliée dans le  
canton du Jura

Jonas, 6 ans  
Domicilié dans le  
canton de Genève

Eugene, 10 ans  
Domicilié dans le  
canton de Genève

Sofia, 12 ans  
Domiciliée dans le  
canton de Vaud

Léo, 12 ans  
Domicilié dans le  
canton de Fribourg

Firas, 9 ans  
Domicilié dans le  
canton de Vaud

Max, 11 ans  
Domicilié dans le  
canton du Valais

Juan Martin, 12 ans  
Domicilié dans le  
canton de Vaud



Mamadou, 7 ans  
Domicilié dans le  
canton de Genève

Agathe, 8 ans  
Domiciliée dans le  
canton de Genève

Carolina, 9 ans  
Domiciliée dans le  
canton de Genève

Vincent, 12 ans  
Domicilié dans le  
canton de Fribourg

Daniel, 6 ans  
Domicilié dans le  
canton de Vaud

Kimi, 10 ans  
Domiciliée dans le  
canton de Neuchâtel

Oscar, 4 ans  
Domicilié dans le  
canton de Vaud

Théo, 10 ans  
Domicilié dans le  
canton de Vaud

Iliano, 3 ans  
Domicilié dans le  
canton de Genève

Nicky, 8 ans  
Domicilié dans le  
canton de Fribourg

Maeva, 3 ans  
Domiciliée dans le  
canton de Neuchâtel

Cyril, 10 ans  
Domicilié dans le  
canton de Vaud

Arnela, 16 ans  
Domiciliée dans le  
canton de Vaud

Eléa, 4 ans  
Domiciliée dans le  
canton de Fribourg

**Bienvenue à  
toutes ces  
nouvelles  
familles !**

## Représentation du GRPED durant l'année 2023

Le comité du GRPED œuvre durant l'année pour être présent lors de manifestations en lien ou non avec le diabète. Ceci permet de faire rayonner l'association et de nous faire connaître des familles et des professionnels de santé.

Ces actions de représentation sont très importantes et nous tenions ici à vous donner un aperçu des actions que le comité a mené durant l'année 2023.

06.04.2023  
Présentation  
au Lions Club  
de Bex

22.06.2023  
Forum Diabète  
À Lausanne

01.07.2023  
Repas de la  
Table Ronde 27  
à Yverdon

08.07.2023 et  
16.07.2023  
Accueil des  
familles au  
camp de la  
FDSE

19.08.2023  
Marché  
folklorique de  
Monthey

14.09.2023  
Présentation à  
l'unité de  
diabétologie  
de l'Hôpital de  
Fribourg

22.09.2023  
Repas  
remerciement  
de la Jeunesse  
de Fontaines

30.09.2023  
50 ans du  
Kiwanis Club  
d'Yverdon

17.10.2023  
Présentation à  
l'unité de  
diabétologie  
du Réseau  
Santé Haut  
Léman

04.11.2023  
Repas de  
soutien du  
Lions Club de  
Grandson

11.11.2023  
Journée  
Romande du  
diabète à  
Genève

14.11.2023  
Forum Tech  
patients à  
Genève

## **FDSE Fondation Diabète Soleil Enfant**



La FDSE est une fondation qui organise chaque été un camp d'une semaine pour les enfants de 6-12 ans et une semaine pour les 12-16 ans.

Dans un cadre idyllique, avec une vue imprenable sur le lac de Neuchâtel, les enfants peuvent profiter pleinement de leur séjour.

Une équipe pluridisciplinaire formée de médecins spécialistes, infirmiers(ères) et diététiciennes les suit dans leur quotidien.

Sans oublier les moniteurs qui sont pour la plupart diabétiques, et pour certains également d'anciens participants. Ils organisent de multiples animations et sorties pour les enfants.

Les enfants et adolescents diabétiques apprennent à mieux gérer leur maladie tout en s'amusant loin de la maison.

Ouverture des inscriptions : 1<sup>er</sup> mars 2024.

Inscriptions et renseignements [www.fdse.ch](http://www.fdse.ch)



## Babysitting

Nos jeunes sont à votre disposition pour effectuer des heures de babysitting. Toutes et tous sont diabétiques de type 1 depuis plusieurs années.

N'hésitez pas à les contacter en fonction de votre région.

Comme vous le constatez, toutes les régions ne sont pas couvertes, de ce fait, si votre adolescent.e souhaite se mettre à disposition pour effectuer des heures de babysitting, nous vous remercions de bien vouloir nous transmettre ses coordonnées par e-mail ([info@grpед.ch](mailto:info@grpед.ch)) afin de pouvoir l'ajouter à notre liste.

Canton de Genève / France Voisine :

- Léa Cambon, domiciliée à Vuiz en Sallaz FR  
0033 6 84 07 15 87 – [lalectrice74@gmail.com](mailto:lalectrice74@gmail.com)
- Sofian Hassan, domicilié à Onex  
076/474.32.37
- Kim Mando, domiciliée à Veyrier  
077/446.57.26 – [kim.mando@bluewin.ch](mailto:kim.mando@bluewin.ch)
- Tadeo Ruppen, domicilié à Genève  
077/531.31.19
- Ayoub Souare, domicilié au Petit Lancy  
076/218.65.73 – [ayoubsouare20@gmail.com](mailto:ayoubsouare20@gmail.com)
- Shirine Zanolini, domiciliée à Confignon  
078/344.66.88– [shirinezanolinigame@gmail.com](mailto:shirinezanolinigame@gmail.com)

Canton de Vaud :

- Arnela Alic, domiciliée à Lausanne  
076/247.35.25 - [arnelaalic01@gmail.com](mailto:arnelaalic01@gmail.com)
- Stéphane Balabanov, domicilié à Yens  
079/560.57.96
- Nicolas Benninger, domicilié à Pully  
079/120.39.81
- Alice Costa Pinheiro, domiciliée à Lausanne  
078 668 08 47 – [alice.costa.pinheiro@icloud.com](mailto:alice.costa.pinheiro@icloud.com)
- Cloé Cuche, domiciliée à Concise  
076/524.19.19 - [daisy.cuche@icloud.com](mailto:daisy.cuche@icloud.com)
- Ailin Della Valle, domiciliée à Lausanne  
077/402.14.91 - [dellavalleailin@gmail.com](mailto:dellavalleailin@gmail.com)
- Francisco Duarte, domicilié à Nyon  
079/329.62.32 - [ncmd@hotmail.com](mailto:ncmd@hotmail.com)

Canton de Vaud - suite :

- Nour Yasmin Gonin, domiciliée à Cottens  
079/549.87.28 - [nour.gonin@gmail.com](mailto:nour.gonin@gmail.com)
- Diana Meireles, domiciliée à Prilly  
079/729.29.59 - [luz.meireles@bluewin.ch](mailto:luz.meireles@bluewin.ch)
- Alessio Ungaro, domicilié à Lausanne  
078/236.97.99 – [Alessiungaro@outlook.fr](mailto:Alessiungaro@outlook.fr)
- Aldric Zurkinden, domicilié à Nyon  
079/125.71.23 – [aldric.zur@gmail.com](mailto:aldric.zur@gmail.com)

Canton du Valais :

- Gabriel Duarte, domicilié à Dorénaz  
078/723.31.20 - [gabdurt333@gmail.com](mailto:gabdurt333@gmail.com)

Canton de Fribourg :

- Ysalis Castella, domiciliée à Fribourg  
079/856.68.62

Canton de Neuchâtel :

Canton du Jura :

Canton de Berne : (région Bienne, Jura bernois)

- Clara Gros, domiciliée à La Neuveville  
077/507.63.01
- Maxence Holzmann, domicilié à Nods  
076/230.12.91 - [maxenceholzmann@gmail.com](mailto:maxenceholzmann@gmail.com)

Au niveau tarifaire, il n'existe pas de tarif unique car ceux-ci peuvent varier en fonction de la région, de l'âge des enfants à garder, etc.

Le GRPED recommande que les parents et les baby-sitters se mettent d'accord ensemble sur le tarif qui leur convienne mutuellement.

Voici cependant les recommandations que nous pouvons faire sur la base de ce qu'indique la Croix Rouge qui dispense des cours de formation en babysitting :

- Minimum 14 ans
- Entre CHF 15.00 et CHF 20.00 de l'heure pour un enfant à garder
- Ajouter CHF 2.00 par heure par enfant supplémentaire à garder
- Frais de transport pris en charge par la famille

## Remerciements à nos donateurs

Comme vous le savez certainement, la cotisation annuelle versée par nos membres pour pouvoir profiter des activités proposées par le GRPED ne suffit pas à couvrir les frais de fonctionnement de l'association.

Aussi, nous sommes constamment à la recherche de dons pour pouvoir continuer à vous proposer ces moments de rencontre et d'échange que nous apprécions tous tant.

Nous souhaitons ici adresser à nos donateurs, nos chaleureux remerciements pour la générosité dont ils ont fait preuve durant l'année 2023.

- *Rotary Club Aubonne*
- *Famille Tarrago*
- *Dames de la couture de Champvent*
- *Commune de Mex*
- *Paroisse de la Neuveville*
- *Lions Club Chablais*
- *Famille Courvoisier*
- *Famille Reinhard*
- *Lions Club Yverdon-Les-Bains*
- *Table Ronde No 27 Yverdon-Les-Bains*
- *Jeunesse de Fontaines*
- *Association Diabète Jura*
- *Monsieur Yves Collet*
- *Association Diabète Neuchâtel*
- *Lions Club de La Gruyère*
- *Kiwanis Yverdon-Les-Bains*
- *Messieurs Simon Besse et Laurent Trisconi*
- *Famille Dupasquier*

## Dates importantes à venir

- 27 et 28 janvier 2024 : Week-end d'hiver à Ovronnaz
- 12 mars 2024 : Assemblée Générale, infos suivront
- 1<sup>er</sup> juin 2024 : Sortie de printemps – Canton de Genève
- 21 septembre 2024 : Sortie d'automne – Canton de Neuchâtel

### Informations, conseils, soutien, écoute



Sophie Zbinden, présidente : Froideville

079.517.20.16

Fabienne Planche, secrétaire : Epautheyres

024.435.10.22

Céline Sugg, trésorière : Renan

078.712.23.39

Natacha Lelieur Mauvoisin : Epalinges

079.909.14.43

Mary-Laure Pfund : Illarsaz

Soutien allaitement

079.320.80.60

Nicolas Zbinden : Froideville

079.217.25.63

Ludovic Lupi : Gollion

079.567.61.84

Nous vous rappelons que le GRPED ne vit que par le paiement de vos cotisations, ainsi que par les dons que nous recevons. Nous vous remercions donc de votre promptitude pour le paiement de ces dernières.

Groupe Romand de Parents d'Enfants Diabétiques

1401 Yverdon- les-Bains

[www.grped.ch](http://www.grped.ch)



IBAN:

CH93 8043 4000 0060 9544 1



(Ouvrez votre application Twint et scannez le QRCode pour nous faire un don)

Diab'Info écrit par le comité du GRPED et Noah Pfund

## Vœux de fin d'année

*En cette fin d'année, le comité tient à vous remercier chaleureusement d'avoir partagé avec nous vos rires, joies, peines, doutes, votre amitié et tant d'autres choses encore.*

*Nous vous souhaitons un Joyeux Noël et nous nous réjouissons de partager à nouveau de beaux moments à vos côtés l'an prochain.*

*Bienheureux ceux qui lisent ce message et le partagent*

*On ne peut faire meilleure initiative que vous souhaiter*

*Nombreux bonheurs*

*Nouvelles amitiés*

*Excellente santé*

*Amour & réussite*

*Nombreux fous rires*

*Nouveaux projets à réaliser*

*Exaucer vos rêves*

*Excellente année 2024*

*Sophie, Nicolas, Natacha, Fabienne, Ludo, Céline et Mary-Laure*

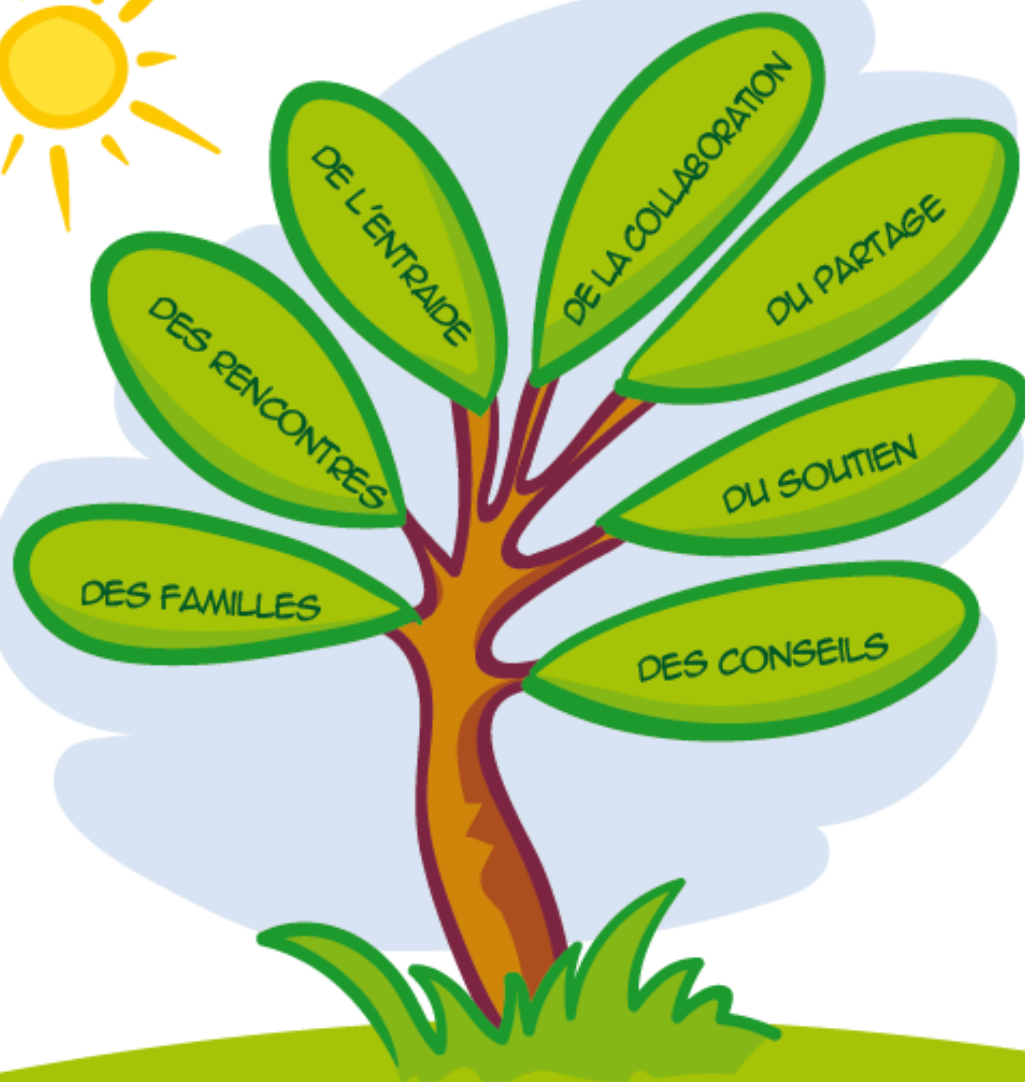








Vous avez envie de partage,  
de rencontres et de divertissement  
pour votre enfant diabétique



Contactez nous  
Tél. 024/435.10.22 - [www.grped.ch](http://www.grped.ch) - [info@grped.ch](mailto:info@grped.ch)

**GRPED**

Groupe Romand de Parents d'Enfants Diabétiques

